

LA BOULE NOIRE

TECHNICAL SPECIFICATIONS MAY 2015 publishing

STAGE

- width : 5,90 m - depth : 4 m - clearance : 2,26 m - Stage height : 0,80 m
- power light: 72 KW, 63 A per phase, 3P + N + E, P 17 plug
- power sound : 36 KW, 32 A per phase, 3P + N + E, P 17 plug
- black or red backdrop

BACKSTAGE

- 1 Hall (30m2) + 2 little dressing rooms
- 1 WC + 1 shower

LIGHTS

- 17 PARS Source 4 ETC / 3 Versatile S2 5X5 plan / 20 Oxo mini beam rgbw / 1 hazer Unique
- 24 x channel 2,5 Kw
- 10 Robin 100 LED + 12 channels Rack Auto.
- 1 x desk CHAMSYS MQ 60 + extra wings Chamsys.

This is a permanent set up, none of the above can be removed.

SOUND

F.O.H DESK:

- SOUNDCRAFT MH4/40, 40 mono inputs + 4 stereos, 12 aux mono + 4 groups stereos, 8 x VCA + Multi & Patch 32 channels

FX RACK:

- 1 Yamaha D 5000 delay
- 1 Yamaha SPX 990 multieffects
- 1 Lexicon PCM 91 reverb
- 2 DBX 160 A
- 1 BBS DPR 402
- 1 Drawmer DL 241
- 1 Quad Gate Drawmer DS 404
- 1 CD player Tascam

CONTROL UNIT :

- 1 EQ stéréo Klark Teknik DN 3600

P.A :

- 4 12 XT Heil Acoustics
- 4 Subs SB 118 HEIL Acoustics
- 3 LA 4 Heil Acoustics
- 2 108 Heil Acoustics
- 1 Amp Lab Gruppen LA 17
- 1 LLC 108

MONITOR :

- 6 monitors MTD112 HEIL Acoustics (passif)
- 2 amps Lab Gruppen LA 24
- 2 LLC 112

MONITOR PROCESSING :

- 2 EQ stéréo 2 x 31 band Klark Teknik DN 3600

MICROPHONES :

Shure : 1 X B52 , 1 X B91, 2 X B56, 2 X B57, 2 X B58, 6 X SM57, 6 X SM58, 4 X KSM 137
Sennheiser : 4 X E904, 2 X E609, 2 X MD421
10 X DI Countryman

INTERCOM SYSTEM :

1 Intercom central ASL with 2 x headset from the stage to the F.O.H.

LA BOULE NOIRE

DESCRIPTIONS TECHNIQUES Edition mai 2015

SCENE

- Ouverture : 5,90 m - Profondeur : 4 m - Ht sous grill : 2,26 m – Ht sous plafond : 2,73m - Ht de scène : 0,80m
- Puissance électrique pour branchement lumière : 72 KW, 63 A par phase, 3P + N + T en prise P 17
- Puissance électrique pour branchement son : 36 KW, 32 A par phase, 3P + N + T en prise P 17
- Fond de scène noir / rouge
- Barrières en devant de scène

LOGES

- 1 Hall (30m2) + 2 Petites loges
- 1 WC + 1 Douche

LUMIERE

- 17 PARS Source 4 ETC (Gélatines fournies) / 3 Versatile S2 5x5 plan / 20 Oxo mini beam rgbw / 1 Unique Look haze
- 10 Robin 100 LED + + 12 circuits Rack Auto.
- 24 circuits gradués X 2,5 KW.
- 1 x console CHAMSYS MQ 60 + extra wings Chamsys

Le système d'éclairage scénique est installé en fixe. En aucun cas ce système ne peut être démonté ou déplacé.

SON

1 CONSOLE :

- SOUNDRAFT MH4/40 40 mono inputs + 4 x stéréo, 12 aux mono + 4 groupe stéréo, 8 x VCA. Multi et Patch 32 voies.

1 RACK D'EFFETS :

- 1 Yamaha D 5000 Delay
- 1 Yamaha SPX 990 multi-effects
- 1 Lexicon PCM 91 Reverb
- 2 DBX 160A
- 1 BSS DPR 402
- 2 Drawmer DL 241
- 1 Quad Gate Drawmer DS 404
- 1 lecteur CD Tascam

1 RACK DE CONTROLE :

- 1 EQ stéréo Klark Teknik DN 3600

DIFFUSION :

- 4 12 XT Heil Acoustics
- 4 Subs SB118 Heil Acoustics
- 3 LA 4 Heil Acoustics
- 2 MTD 108 Heil Acoustics
- 1 Ampli Lab Gruppen LA 17
- 1 LLC 108

DIFFUSION RETOURS :

- 6 retours MTD112 HEIL Acoustics (passif)
- 2 amplis Lab Gruppen LA 24
- 2 LLC 112

PERIPHERIQUE RETOURS :

- 2 EQ stéréo 2 x 31 bandes Klark Teknik DN 3600

LISTE MICROS DISPONIBLES :

Shure : 1 X B52 , 1 X B91, 2 X B56, 2 X B57, 2 X B58, 6 X SM57, 6 X SM58, 4 X KSM 137
Sennheiser : 4 X E904, 2 X E609, 2 X MD421
10 X DI Countryman

Système Intercom

1 x centrale intercom ASL + 2 x casque . De la scène à la régie façade

LA BOULE NOIRE

SECURITE ET FONCTIONNEMENT DE LA SALLE

- Règlement de sécurité contre les risques d'incendie et de panique dans les établissements recevant du public : Arrêté du 25 juin 1980 modifié.
- Code la construction et de l'habitation.
- Code du travail
- La salle de spectacle est un ERP de type P et L, 4^{ème} catégorie pour un effectif total de 200 personnes.

Phase de montage et de démontage

Lors de manipulations de charge, les équipements de protection individuel (norme NF EN 345) sont obligatoires.

Décors

La Boule Noire est un espace scénique intégré (art. L72 à L75). Ce qui implique que seuls les décors en matériaux de classement M1 ou euroclasse B-s2,d0 sont autorisés (art. L75). L'organisateur ou l'artiste doit posséder le procès verbal de classement au feu des différents matériaux employés (art. GN12).

Machines à fumée et à brouillard

La présence de fumées ne doit en aucun cas réduire la visibilité des balisages existants lors de la présence du public (art. CO2 §1). Sont interdits à la Boule Noire tous types de plaques chauffantes ou systèmes autres que les machines normalisées.

Lasers

En référence au décret n° 2007-665 du 02 mai 2007, seuls sont autorisés les lasers de classe 1 et 2 conforme à la norme NF EN 60825. Les lasers doivent faire l'objet de la part de l'organisateur :

- De la remise de la note technique accompagnée du plan d'installation.
- De la remise d'un certificat de conformité établi et signé par l'installateur des différents appareils mis en place.

Artifices et pyrotechnie

En référence à l'article 2 du décret 2010-455 du 04 mai 2010, tout programme comprenant l'emploi d'artifices ou de flammes, doit être mis en place par un personnel titulaire d'un certificat de qualification niveau 1 ou 2. Il ne peut être autorisé que si des mesures de sécurité appropriées aux risques sont prises.

Electricité

Tout câblage ou matériel électrique, apporté par l'organisateur ou l'artiste doit répondre à la norme NF C 15-100 et à la réglementation ERP de type L. Notre personnel est seul habilité à procéder aux raccordements de puissance sur nos installations.

Moyens de secours

Aucun élément ne doit gêner l'accès aux extincteurs et issues de secours.

Son

Conformément au décret du 15 décembre 1998, relatif à la lutte contre le bruit, l'article 2 définit un niveau de pression acoustique maximal moyen de 105dB(A) dans le lieu de diffusion.

Les sanctions (cf. Loi n° 92-1444 du 31/12/1994, art.27) passent de peine d'amendes à la fermeture administratives de l'ERP.

Le personnel technique

Dans tous les cas, un régisseur général (inclus dans la mise à disposition de la salle), est chargé de vous indiquer les fonctionnalités de la salle. Sans accord préalable du régisseur général, l'ensemble des matériels (scénique, d'éclairage et de sonorisation) ne peut être manipulé que sous sa responsabilité.

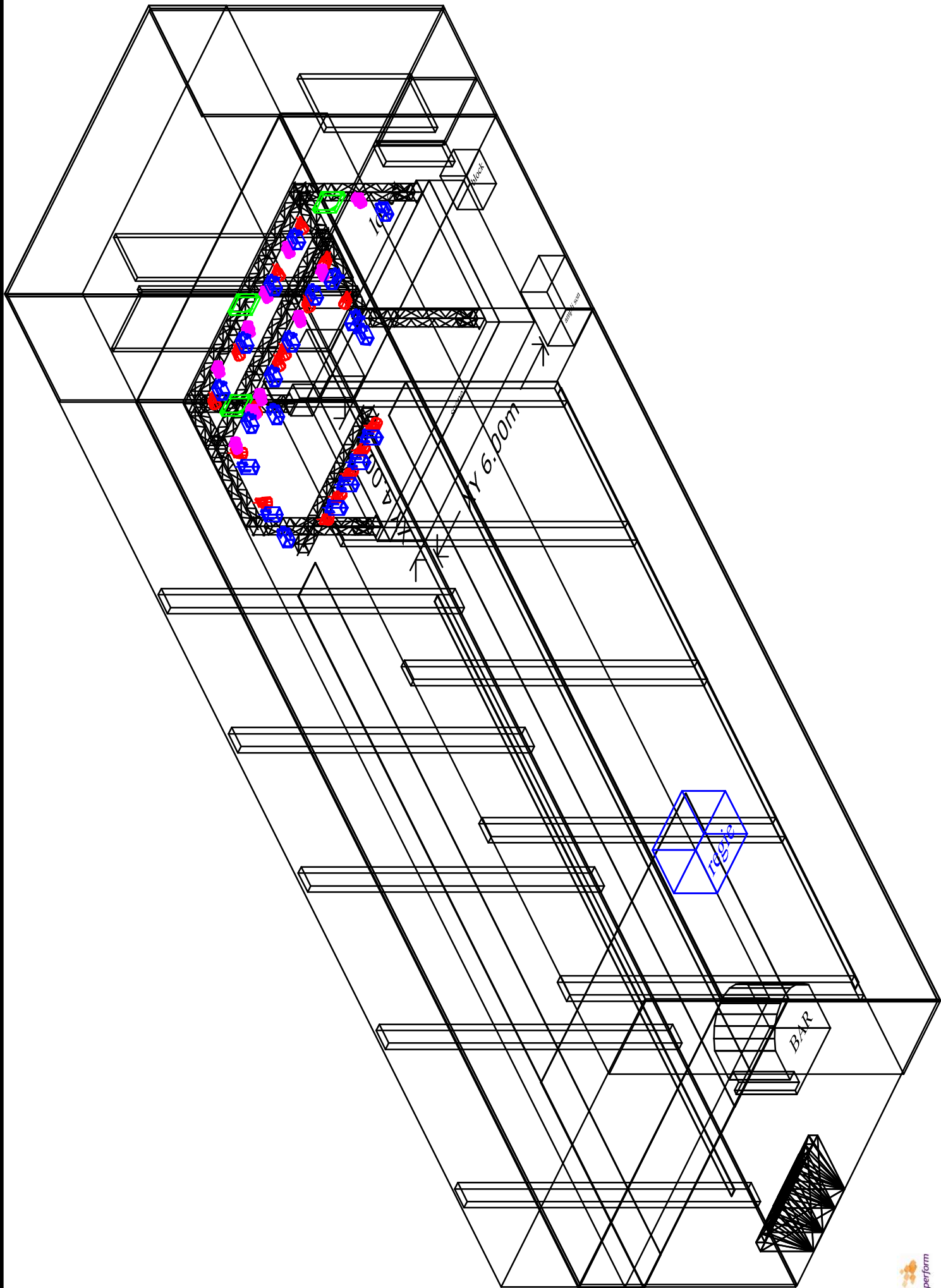
Régie son et lumière

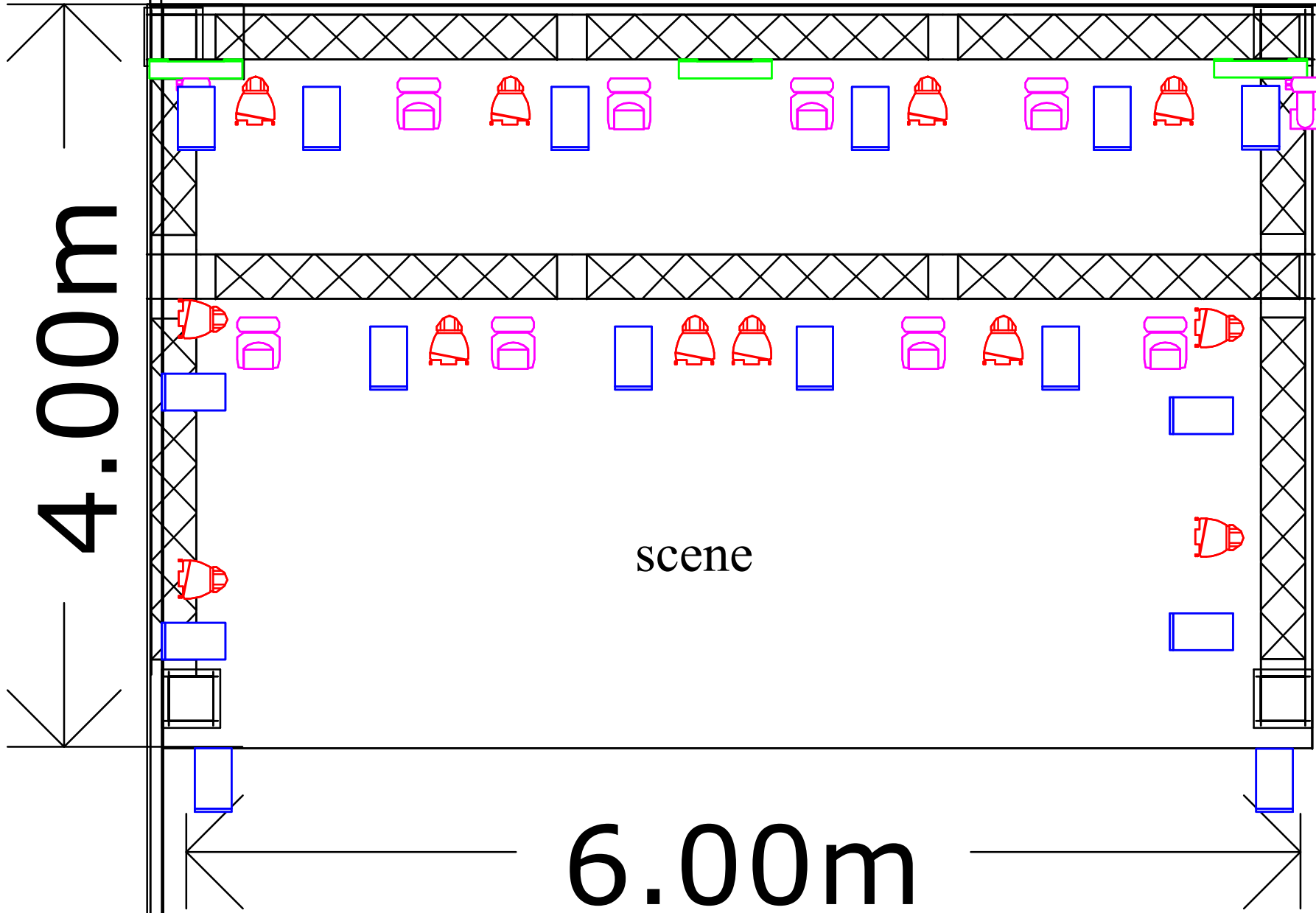
Nos régies sont installées dans la salle. Toutes autres installations ne devra en aucun cas gêner les dégagements et sorties de secours (art. CO35).

Interdiction de fumer

En référence au décret du 15 novembre 2006, il est interdit de fumer dans tous Les lieux fermés et couverts accueillant du public ou qui constituent des lieux de travail.

Toute demande particulière doit être étudiée précisément afin d'évaluer la faisabilité tant sur le plan technique que sécuritaire.





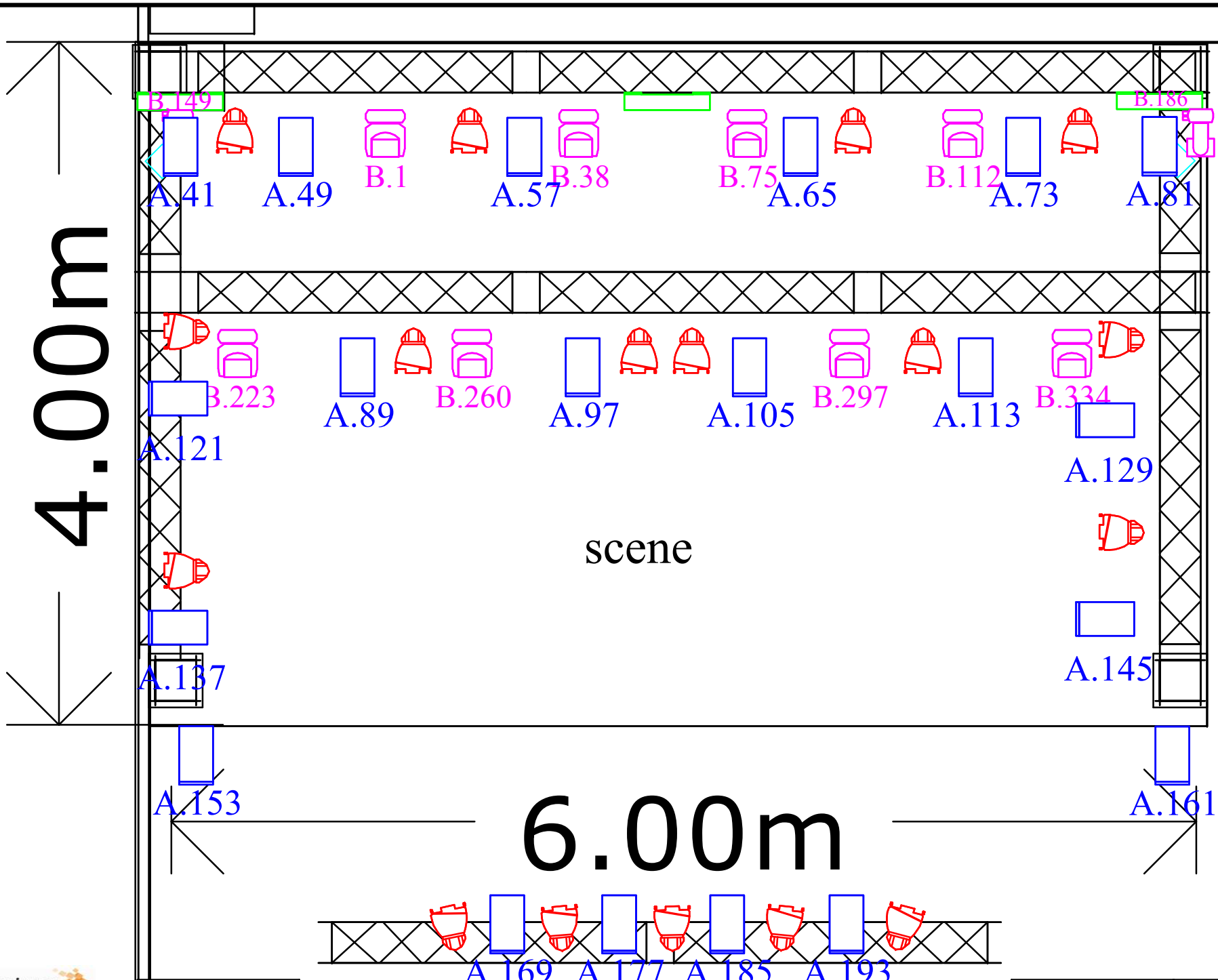
4.00m

6.00m

block

scene

ampli son



block

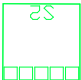


4.00m

6.00m

scene

amplison

legende

Symbol	Name	Count	Notes
	Source 4 Par MFL	17	6 for house light
	Versa TILE S2 5x5 plan	3	
	Robin 100 LED	10	mode 6 (37 channels)
	Oxo mini beam rgbw	20	mode 4 (8 channels)

desk : chamsys MQ 60 + extra wings chamsys

hazer : unique look haze